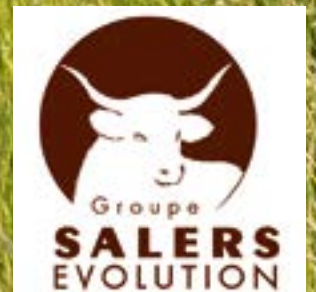


# Salers

L'ACTUALITÉ DE LA RACE



- ▶ Étude de la filière jeunes bovins mâles Salers
- ▶ Le gène sans corne en race Salers
- ▶ Retour sur la 40<sup>ème</sup> vente de reproducteurs-station



**EN VRAI,  
PRÉPARER SA  
RETRAITE  
EN RÉDUISANT SES  
CHARGES,  
C'EST POSSIBLE.**

**ASSURANCE RETRAITE**

groupama-agri.fr

Le contrat Agri Retraite Active vous permet de bénéficier des avantages fiscaux de la Loi Madelin Agricole en déduisant vos cotisations de votre bénéfice agricole imposable, dans la limite des plafonds réglementaires en vigueur.

**Votre Conseiller met à votre disposition une large sélection d'offres et vous accompagne dans la recherche de la solution la plus adaptée à votre situation et à vos projets. N'hésitez pas à le contacter.**

**Groupama, partenaire du Herd Book Salers**

**23 agences à votre disposition dans le Cantal**

**N°Cristal 0 969 320 319**  
APPEL NON SURTAXE



**Groupama**  
la vraie vie s'assure ici

Pour les conditions et les limites des garanties, se reporter au contrat disponible en agence.

Groupama d'Oc - Caisse Régionale d'Assurances Mutuelles Agricoles d'Oc - Siège social : 14 rue de Vidailhan - CS 93105 - 31131 BALMA Cedex - 391 851 557 R.C.S. TOULOUSE - Les produits d'assurance vie sont assurés Groupama Gan Vie, Société Anonyme au capital de 1.371.100.605 euros (entièrement versé) - 340 427 616 RCS Paris. Siège social : 8-10 rue d'Astorg, 75008 Paris. Entreprises régies par le code des assurances et soumises à l'Autorité de Contrôle Prudentiel et de Résolution, 4 place de Budapest, CS 92459, 75436 Paris Cedex 09 - Document et visuels non contractuels - Crédit photo : Aurélien Chauvaud - Création : Agence Marcel.

## ► Sommaire

Édito .....2

### ► Sciences et techniques

Étude de la filière jeunes bovins mâles Salers dans la zone du massif Central .....3

### ► Filières Salers

Association Salers Label Rouge : le travail de toute la filière est payant .....4

Association Tradition Salers : Une installation réussie avec 25 vaches Salers Traités .....7

### ► Sélection

Retour sur la 40<sup>ème</sup> vente de reproducteurs-station Salers .....9

GIE Polled : le gène sans corne en race Salers .....11

UALC : le gène sans corne, état des lieux .....13

### ► Portraits d'éleveurs

L'élevage Angot Christophe : autonomie fourragère avec un système 100 % herbager .....15

Le GAEC de la Sagnole : un élevage Salers compatible avec d'autres activités sur la ferme ...17

L'élevage de Maxime Laporte : une installation récente .....18

### ► Vie des associations et syndicats

Conseil d'administration du syndicat Salers de Corrèze .....20

Bilan de l'année 2020 pour le syndicat Salers du Puy-de-Dôme .....22

### ► Evénements

Retour sur l'édition 2020 du Boeuf de Pâques du pays de Montsalvy .....24

**Directeur de la publication :** Lionel Duffayet

**Rédacteur en chef :** Bernard Lafon

**Coordination :** Camille Gaillard

**Crédits photo :** Groupe Salers Evolution, Associations et syndicats Salers, Groupe Altitude, Salers Label Rouge, Tradition Salers

**Comité de lecture :** Sébastien Berthou, Jean-François Beyle, Denis Bonneau, Lionel Duffayet, François Fabre, Julien Fau, Stéphane Fau, Gaëtan Ferero, David Fourtet, Delphine Freyssinier, Camille Gaillard, Stéphane Garel, Jean-Yves Jouve, Pierre Lucepe, Bernard Lafon

**Charte graphique et réalisation :** Groupe Salers Evolution

**Impression :** Imprimerie Champagnac / SAS Malvezin - Valadou

Imprimé avec des encres végétales, sur papier provenant de forêts gérées durablement

**Pour toute demande de reproduction partielle de ce magazine, contacter le Groupe Salers Evolution**

**Salers, l'actualité de la race**

n°93 - Juin 2021

Salers, l'actualité de la race : revue trimestrielle du Groupe Salers Evolution



Chers Éleveurs(euses) et Lecteurs(trices),

Cette année 2021 restera marquée à jamais dans la mémoire des éleveurs Salers et des salariés de la structure. Etant le successeur de Lionel Duffayet, à la présidence des instances raciales (HBS et GSE) dans un contexte un peu particulier, aujourd'hui l'heure est à l'apaisement. Il faut ensemble, repartir de l'avant. Notre race a besoin de sérénité mais aussi de dynamisme. Cette nouvelle équipe fraîchement élue incarne la parfaite illustration. Nous considérons que notre diversité de systèmes d'élevages Salers est notre force.

Avec les partenaires du Groupe Salers Évolution, toutes les pistes seront exploitées pour consolider les filières actuelles et nouvelles afin de valoriser au mieux nos produits. Nous voulons aussi donner un nouvel élan à la station d'évaluation du Fau qui est devenue un outil de sélection incontournable.

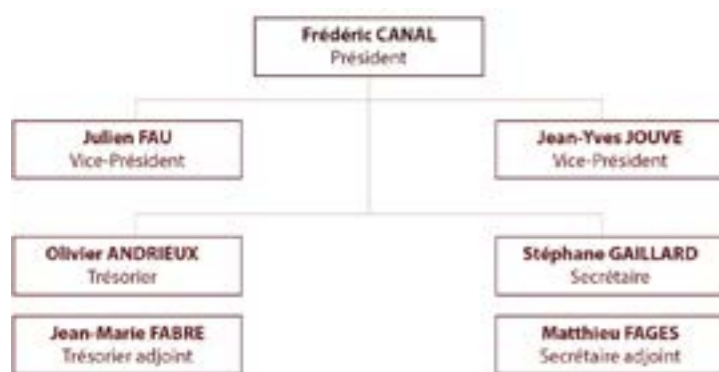
Ainsi, nous voulons apporter une nouvelle dynamique à la race Salers et espérons pouvoir mener à bien des projets qui pourront faire évoluer notre race.

Nous tenons à vous remercier pour la confiance que vous pourrez nous apporter.

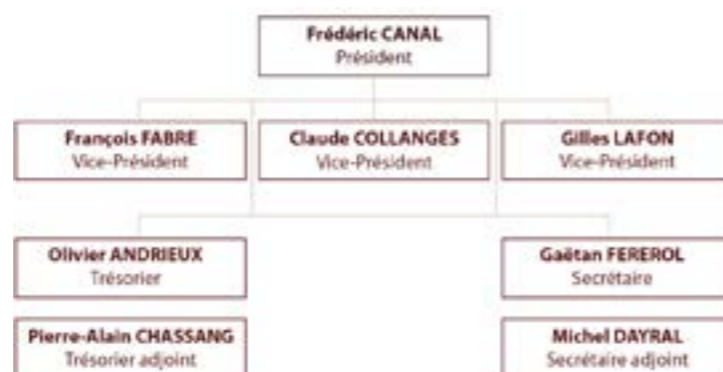
**Frédéric CANAL**, Président du Groupe Salers Évolution



Membres du bureau et du conseil d'administration du HBS.  
Salariés du GSE et HBS.  
Absents sur la photo : Alban Crèvecoeur, Maxime Roussel, Yves Bulleux, Maurice Moncelon, Stéphane Gaillard.



Membres du Bureau du Groupe Salers Évolution.



Membres du Bureau du Herd Book Salers.

## ► Sciences et Techniques

### Etude de la filière jeunes bovins mâles Salers dans la zone du massif Central

#### Contexte de l'étude

Dans un contexte où le broutard rencontre des difficultés de mise en marché, le Groupe Salers Evolution souhaite mener une étude sur la valorisation du broutard Salers puisque celui-ci souffre d'autant plus de dépréciation des prix. Dans ce cadre, Aurélie Boutounet, étudiante en 5ème année à l'école d'ingénieurs agronomes de Purpan (31), réalise un état des lieux de la filière jeunes bovins Salers, en s'intéressant aux mâles de 250 à 450 kg.

L'étude doit révéler un ou plusieurs freins à la mise en marché de cette production en s'appuyant sur le recueil d'informations auprès des différents acteurs de la filière (coopératives et opérateurs privés).

#### Zone géographique de l'étude



Carte des départements concernés par l'étude : 15, 63, 19, 46, 12, 48, 07, 43, 42, 69, 71, 03, 23, 87.

#### Objectif de l'étude

L'objectif principal de cette analyse est de caractériser la production des jeunes bovins mâles Salers en fonction de critères définis (effectifs de la race, performances, PAT, etc.) pour ensuite la positionner par rapport à d'autres types de production (broutards croisés).

La rencontre avec les opérateurs de la filière doit permettre de comprendre la demande des clients (engraisers français et étrangers) pour adapter l'offre en fonction de leurs attentes.



Le broutard Salers rencontre des difficultés de mise en marché.

# ► Sciences et Techniques

## Etude de la filière jeunes bovins mâles Salers dans la zone du massif Central

### État des lieux et évolution de l'étude

A ce jour, Aurélie a récolté des données quantitatives auprès d'une dizaine d'acteurs de la filière. Celles-ci rassemblent les informations d'identification des bovins commercialisés par les structures contactées (âge et poids à l'achat, destination, données économiques, etc.). En parallèle elle a également rencontré des opérateurs au sein de structures commercialisant des bestiaux, afin d'échanger sur leurs pratiques, leurs opinions et leurs attentes vis-à-vis de la race Salers (critères d'achat, répartition des ventes, volumes d'achat, etc.).



Des volumes de vente constants ou en progression pour la race Salers.



Une étude pour pouvoir appréhender un marché confus.

Pour la campagne 2020, l'étude a permis la collecte de données de 12 813 mâles Salers purs de 250 à 450 kg et 21 058 mâles croisés charolais de 250 à 450 kg auprès de 7 opérateurs. Au total l'étude rassemble 39 726 données de commercialisation sur les mâles purs ainsi que 61 935 sur les mâles croisés de 2018 à 2020. Les volumes de vente au cours de ces 3 années se sont quasiment révélés constants pour les purs (-0.38 %) et ont progressés pour les croisés de 4.21 %.

Les données et informations recueillies permettront de dresser un état des lieux de la filière, sur lequel les éleveurs Salers pourront s'appuyer pour appréhender un marché encore confus.

**Aurélié Boutounet**, Chargée de l'étude sur la filière jeunes bovins mâles Salers, Groupe Salers Evolution

# ► Filières Salers

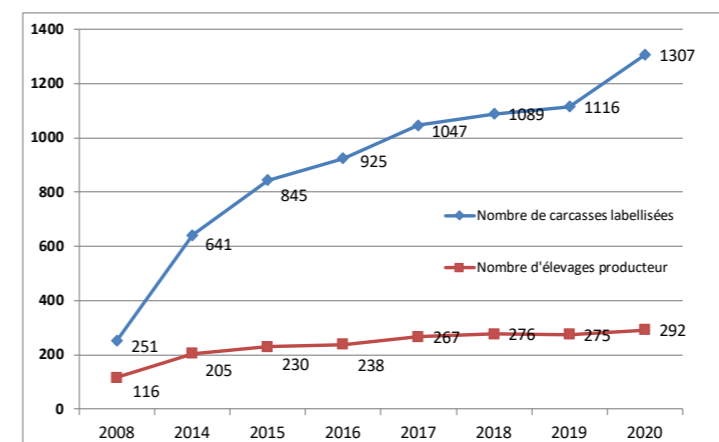
## Association Salers Label Rouge : le travail de toute la filière est payant

L'arrivée de la contractualisation, la mise en place d'un outil mesurant les bonnes pratiques d'élevage et le dynamisme des points de vente contribuent au développement du label rouge Salers.



### Une croissance significative de l'activité

La production labellisée en 2020 est de 1 307 Salers, soit 25 carcasses en moyenne par semaine. L'activité augmente de +17% par rapport à 2019. Les trois abattoirs sont en croissance. Le site Charal Metz, qui pèse 10% de l'activité, a généré une progression de +138%. Bigard Castres représente 62% des abatages en 2020 ; Civial Aurillac 28%.



Evolution pluriannuelle de l'activité.

Le poids moyen des carcasses labellisées a continué à augmenter en 2020 avec 410,2 kg (403,6 kg en 2019 ; 397,2 kg en 2015).

Corréées au poids de carcasse, les conformations continuent à s'améliorer. Pour la première fois, la classe R- passe en dessous du seuil de 50% (49%). La classe R= compte 40% des carcasses ; la classe R+ 10%. Le prix moyen d'achat aux élevages constaté sur l'année 2020 est de 4,30 € HT / kg carcasse.

292 élevages ont produit des Salers labellisées en 2020. La production moyenne est de 4,5 animaux par élevage. Sans surprise, le berceau de race compte le plus d'élevages. Ainsi, deux tiers des producteurs sont localisés dans le département du Cantal.

Département	Nbre d'élevages livreurs en 2020	Département	Nbre d'élevages livreurs en 2020
Allier	11	Lot	2
Ardeche	1	Meurthe et Moselle	9
Aveyron	2	Moselle	12
Cantal	198	Puy-de-Dôme	31
Charente Maritime	1	Bas-Rhin	1
Cher	3	Deux-Sèvres	3
Correze	12	Vendée	1
Indre	1	Vienne	1
Haute-Loire	1	Haute-Vienne	1
		Vosges	1
<b>TOTAL</b>			<b>292</b>

Nombre d'élevages producteur par département.

## ► Filières Salers

### Association Salers Label Rouge : le travail de toute la filière est payant

#### La contractualisation se déploie

Suite aux états généraux de l'alimentation, l'interprofession INTERBEV a défini un plan d'actions pour la filière viande bovine. L'objectif majeur est le développement des labels rouges. En parallèle, des accords interprofessionnels ont été mis en place pour rendre obligatoire la contractualisation pour l'achat des animaux label rouge aux élevages. Les accords déterminent la méthode de construction du prix qui doit reposer sur les trois indicateurs suivants :

- le prix de revient en élevage (4,91 €/kg carcasse pour les vaches au 1er semestre 2020 selon la méthodologie d'INTERBEV). Les propositions débattues au sein de la filière du label rouge Salers suggèrent de pondérer cet indicateur à hauteur de 65%.
- une référence au marché. Les acteurs du label rouge viande Salers se projettent pour un positionnement sur la cotation nationale FranceAgriMer des vaches viandes de moins de 10 ans et de plus de 350 kg carcasse et pour pondérer cet indicateur à hauteur de 35%.
- un surcoût label lié à l'alimentation non OGM et aux démarches de certification label rouge (audits annuels et diagnostic Boviwell tous les 3 ans). Des études ont été menées par l'Institut de l'Élevage, le CEREOPA (Centre d'Étude et de Recherche sur l'Économie et l'Organisation des Productions Agricoles) et la Fédération Interprofessionnelle des Labels Rouges pour mesurer ces surcoûts. Le surcoût à la production pour les acteurs du label rouge viande Salers est envisagé à hauteur de 0,20 € HT/kg carcasse.

A ce jour, tous les acteurs économiques du label rouge Salers se sont appropriés les obligations interprofessionnelles. Une plus juste rémunération des éleveurs est en marche pour les animaux labellisés.



Un objectif majeur : le développement des labels rouges.

#### De nouveaux points de vente et des consommateurs mobilisés

L'année 2020 n'avait pas permis de réaliser des actions structurantes de promotion du label rouge Salers. En ce début d'année 2021, quatre nouveaux points de vente ont choisi la viande Salers Label Rouge : Boucherie Tardif à Arpajon, CORA Mundolsheim à Strasbourg, Boucherie Laborie à Aurillac, Leclerc Olivet à côté d'Orléans.



Les acteurs de la filière réunis pour l'ouverture de la boucherie Laborie à Aurillac.

## ► Filières Salers

### Association Salers Label Rouge : le travail de toute la filière est payant

Plusieurs actions d'animation en magasin ont été réalisées grâce à l'implication d'éleveurs.euses : Laurence Castel, Victor Fourtet, Sébastien Guillot, Lionel Reeb, Pascale Schoeser, Marine Van Simmertier. Ces actions permettent de mobiliser les équipes des boucheries et les consommateurs. Les éleveurs notent que ces journées donnent du sens à leur métier.



Plusieurs éleveurs se sont investis pour promouvoir le label en magasin.

#### Bien-être animal : la reconnaissance des bonnes pratiques



Le bien-être animal est un sujet d'actualité sur lequel s'expriment des opinions nombreuses, et qui ne sont pas toujours rationnelles. C'est devenu une préoccupation importante des consommateurs qu'il faut prendre en compte. Mesurer le plus objectivement possible les critères d'alimentation, d'abreuvement, de santé, de stress et de comportement sera un plus. En définitive, il s'agit de mettre en valeur les bonnes pratiques de façon reconnue.

Pour ce faire, un outil a été co-construit avec les acteurs économiques et des experts scientifiques : le diagnostic Boviwell. La réalisation de ce diagnostic va être progressivement exigée pour la qualification des élevages en label rouge viande bovine et dans la Charte des Bonnes Pratiques en élevages laitiers.

Afin de tester la réalisation de ce diagnostic dans les élevages du Cantal, le service bovins viande de la Chambre d'agriculture du Cantal, en relation avec deux organisations de producteurs (Groupe Altitude ; ELVEA Sud Massif Central), le propose aux éleveurs. L'Association Salers Label Rouge se saisira des conclusions et préconisations que formulera Marie Mauret à l'issue des 70 diagnostics Boviwell prévus.

Contact : [marie.mauret@cantal.chambagri.fr](mailto:marie.mauret@cantal.chambagri.fr)

Denis Bonneau, Animation Association Salers Label Rouge  
Chambre d'agriculture du Cantal  
(Contact : 06 71 73 20 56)

## ► Filières Salers

### Association Tradition Salers : Une installation réussie avec 25 vaches Salers Traités

L'Association Tradition Salers contribue au maintien du système d'élevage traditionnel. La finalité est l'installation de nouveaux éleveurs. Découvrons les résultats obtenus par Jérémy Labrunie.



#### Une installation « hors cadre familial » 55000 € d'EBE pour 1 UTH et 25 vaches

Jérémy Labrunie s'est installé en 2015 sur la commune de Lacapelle-Viescamp (Cantal). Avant son installation, Jérémy a travaillé dans plusieurs élevages bien connus : GAEC Cambon, GAEC Taillé, GAEC Salat. L'apprentissage de la fabrication fromagère était un objectif de son parcours. 40 hectares ont été repris. La surface est maintenant de 44 ha : 40 en herbe, 4 ha en céréale et méteil. Les sols sont sableux et la zone est froide. L'ensemble du corps de ferme a été reconstruit après l'installation : stabulation entravée de 60 places, bâtiment de stockage et atelier de transformation. Le cheptel Salers a été entièrement acheté (origine Taillé).



Jérémy Labrunie, éleveur de Salers Traités.

La force du système mis en place par Jérémy repose sur la transformation fromagère (avec vente directe à 60 %) et l'autonomie du système de production. Le produit avec aides est de 120 000 € : 64 000 € de fromages, 24 000 € d'animaux et 32 000 € d'aides PAC. Les charges de production s'élèvent à 20 000 € et les charges de structures à 45 000 €. Ainsi, l'élevage dégage 46% d'EBE sur le produit avec aides. L'Excédent Brut d'Exploitation est affecté au remboursement des emprunts et à la rémunération de l'éleveur. Jérémy réalise seul la traite et la transformation fromagère. Il bénéficie de l'appui de son père, dans un cadre bénévole, pour la distribution de l'alimentation et la gestion du pâturage. Le fromage est fabriqué deux fois par jour après chaque traite. L'élevage ne peut pas bénéficier de l'appellation Salers AOP Tradition Salers, n'étant pas localisé dans la zone de production.

#### Les performances du troupeau

30 vêlages sont recherchés, issus de 25 vaches et de 5 génisses de renouvellement. Les vêlages sont ciblés sur février. L'objectif est de garder 25 vaches traitées sur toute la campagne (avec leur veau bien sûr !). La transformation fromagère est réalisée du

## ► Filières Salers

### Association Tradition Salers : Une installation réussie avec 25 vaches Salers Traités

1er mars au 1er décembre. Le bilan du contrôle laitier 2020 montre une production individuelle moyenne de 2 934 kg (TB = 30,7 ; TP = 33,1 ; MU = 187) avec une durée de tarissement de 122 jours. Environ 45 000 litres de lait sont transformés.

Les ventes annuelles d'animaux comprennent : 4-5 veaux naissants ou de lait, 12-13 brouards mâles vendus au sevrage sans rechercher à les alourdir (230 kg), 7-8 génisses pour la reproduction cédées à 18 mois (1000 €) et 5 réformes cédées maigres (1050 €).

Jérémy teste actuellement une conduite des primipares pour un vêlage à 4 ans avec l'objectif de développement du format et du potentiel laitier.

Le système d'élevage traditionnel Salers est réputé pour ses atouts agro-écologiques et ses performances économiques. L'élevage mis en place en 5 ans par Jérémy Labrunie le prouve. Pour lui, les projets continuent : plantations de haies, conversion à l'agriculture biologique, sélection du troupeau Salers trait. Un exemple à suivre !



Jérémy Labrunie a mis en place un élevage de Salers traités en 5 ans.

Denis Bonneau, Animateur Association Tradition Salers  
Chambre d'agriculture du Cantal  
(Contact : 06 71 73 20 56)

# ► Sélection

## Retour sur la 40<sup>ème</sup> vente de reproducteurs-station Salers

Pour cette 40<sup>ème</sup> vente, 82 veaux évalués (vente et amiable) ont été proposés : 24 veaux en série 1 (et 7 veaux en vente amiable) et 31 reproducteurs en série 2 (et 20 en vente amiable). Les ventes se sont déroulées à distance avec possibilité pour les acheteurs d'accéder à des vidéos, au catalogue de vente... en ligne sur internet. Des journées portes ouvertes ont pu être aussi organisées.

### Caractéristiques des séries

Pour cette nouvelle campagne, 105 veaux sont entrés en station (dont 15 mis en pension) : 41 veaux en série 1 et 64 veaux en série 2.

Les bornes de naissance requises pour l'entrée évoluent de Septembre à Mars. La répartition des naissances entre chaque mois révèle un pic, un nombre plus important de veaux nés sur les mois de Décembre et Janvier.

Pour chaque veau sélectionné, un tri rigoureux est réalisé entre la morphologie et les performances (aussi bien de l'individu que de celles de ses parents). Une attention plus particulière a été portée cette année sur l'index d'allaitement et les aptitudes fonctionnelles. À noter que les performances de reproduction restent relativement satisfaisantes avec un IVV moyen de 361 jours pour un rang de vêlage égal à 5.

Enfin, la qualité des veaux a été fortement appréciée lors des portes-ouvertes. À noter les bonnes croissances en contrôle : série 1 : 1 338 g/j et série 2 : 1 529 g/j.

À souligner la présence de 3 veaux porteurs du gène sans corne issus des élevages de Leroyer JV (72), Gaec Lemorvan (19), et Earl Rondeau (85).

### Résultats des ventes

En série 1, sur les 24 veaux qui ont été proposés aux enchères 18 ont trouvé preneur au prix moyen de 3 275 €. Un an plus tôt, lors de la vente

en présentiel de février 2020, 22 animaux avaient été vendus à une moyenne de 3 765 € (dont 3 veaux retenus pour l'IA).

Le prix de vente record revient à **Rémus**, né au Gaec des Prairies (15), adjugé 8 799 €. Ce fils de **Nénuphar** sur une fille de **Galion** (Alait de Maguie = 111), s'illustre par un IMOCR de 111 et affiche une **croissance** de 1 452 g/j pour un très bon équilibre entre **développement musculaire** et squelettique. Ce taureau possède dans son pedigree différents pères aux fortes performances, évalués eux aussi en station comme Nénuphar né au Gaec Dayral-Chancel, Galion né à l'Earl Charbonnel, Baton né au Gaec Duval Elevage Salers... Retenu pour l'insémination artificielle, Rémus est acheté en copropriété par le **Gaec Bibault et Fils** et UALC. Cet élevage de la Vienne a été constitué en 2017 et fait confiance à la station pour se développer. Rémus est ainsi le 4<sup>ème</sup> taureau que l'élevage Bibault acquière aux enchères.

Après 139 veaux nés de Nénuphar, achat réalisé en copropriété en 2017, Le Gaec des Prairies et Fau Julien investissent une nouvelle fois sur Rieu né à l'Earl Charbonnel. Fils d'Icare sur une mère Cantal, Rieu s'illustre par un IMOCR des plus élevé (114) et un fort index de développement musculaire (125).

Cette vente est marquée par une demande soutenue en provenance de l'est et du nord de la France. Elle se traduit par plus 40 % des veaux acquis par des élevages de ces régions.

# ► Sélection

## Retour sur la 40<sup>ème</sup> vente de reproducteurs-station Salers

En série 2, 31 veaux ont été qualifiés à la vente ; 23 ont été vendus (75 % de reproducteurs vendus) pour 3 300 € de moyenne. 9 autres ont trouvé preneur par la suite.

3 veaux quittent le territoire français :

- **ROCKY** né en Corrèze au GAEC FOURTET Yves et compagnie, premier de la vente : croissance en contrôle de 1714 g/j, index station de 116 et une note de pointage adulte de 76 points à pris le chemin de l'Irlande du Nord pour rejoindre l'élevage de John Elliot.
- **RAMSES** né à l'élevage de GENTY Gérard à ST Cirgues de Malbert (15) : veau très développé avec une excellente croissance : 1810 g/j en période de contrôle. Il présente un index station de 106 est parti en Allemagne chez l'élevage de Breitling Eberhart.

Enfin, pour son premier veau mis en station, le Gaec de la Pêche (63) s'illustre par la vente de Russecof au Portugal chez Nuno Canatorio, Président de l'association Salers Portugaise.

Ramage, veau issu du rameau laitier, né au Gaec Parsoire à Pleaux a été acheté par le Gaec Devaux dans l'Allier dans le but de conserver le format et l'aptitude à l'allaitement de son troupeau.

Enfin, record de prix pour Radieux né au GAEC ANDRIEU à Chasternac (15) qui se caractérise par une croissance de 1300 g/j et une excellente morphologie : note de pointage adulte de 76 points. Il a été acheté 6820 euros par l'EARL Lesieur dans l'Orne. L'Earl Lesieur est très actif au sein de la station avec des veaux mis en évaluation et en pension dans les 2 séries.

	Séries 2020-21	
	Série 1	Série 2
Nombre entrés	40	64
Pension	4	11
Évalués	39	62
Qualifiés+ Pensions	28	41
Contrôlés	8	21
Retour en ferme	3	0
Refusés	0	0
Vente	18 vendus sur 24	23 vendus sur 31
Invendus-Amiables	5 vendus sur 13	9 vendus sur 28
Prix moyen	3 275 €	3 300 €

Bilan des qualifications et ventes.

**Merci à tous les acheteurs pour leur confiance !**

**Stéphane Garel**, Ingénieur racial  
Groupe Salers Evolution

# ► Sélection

## GIE Polled : le gène sans corne en race Salers

### Evolution du projet

Cela fait 10 ans déjà que les trente adhérents du GIE Polled excellence ont introgené le gène polled dans leurs troupeaux.

Dans un premier temps nous nous sommes attachés à préserver les fondamentaux de la race Salers, en particulier sa facilité de vêlage, sa fertilité et bien sûr sa capacité à être autonome.

Notre action s'est inscrite au sein de l'évolution naturelle de la race Salers grâce à notre adhésion au Groupe Salers Evolution. Nous avons pu ainsi participer à la vie de nos institutions et bénéficier d'un appui non négligeable de la part des instances raciales.

Nous avons exposé dans la mesure de nos possibilités et dans l'ensemble des salons destinés à assurer la promotion de l'élevage allaitant (SIMAGENA, SIA, concours national salers, AQUITANIMA, SPACE et le Sommet de l'élevage), l'insémination animale, la transplantation embryonnaire, ainsi que le vêlage a deux ans ont été largement utilisés pour pouvoir diffuser la génétique très vite et également «gagner» des générations.

Pour répondre à nos objectifs de sélections nous avons, dans la grande majorité, travaillé sur plusieurs générations avec des animaux hétérozygotes. Nous avons de fait pu cumuler un maximum de diversité génétique tout en corrigeant le cas échéant la morphologie ou le niveau de production tout en transmettant une fois sur deux le gène Polled.

L'évaluation de l'ensemble de nos lignées a été une obligation imposée à nos adhérents. Aujourd'hui le niveau d'indexation des animaux Polled est très satisfaisant pour la plupart d'entre eux. Ils sont également inscriptible pur-sang salers ce qui est un gage supplémentaire pour valider la qualité du

travail effectué tout en respectant les fondamentaux raciaux.

Dès 2014 nous avons décidé de diffuser notre génétique en imposant aucune contrainte commerciale à nos adhérents. De fait, deux entreprises de sélection ont diffusé pour leur compte notre génétique : en 2017 Hussar PGD (gène diffusion) et 2018 Haltère P(UALC).

En 2019 les Polled ont fait leurs premiers pas en station d'évaluation. Pylône P (disponible à l'Insémination Animale) en est une belle démonstration.

À présent les premiers homozygotes sont disponibles pour la plupart, ils sont le fruit d'un gros travail et d'un cumul en matière de performances conséquentes. Ils permettront d'accélérer la diffusion de 10 ans de passion.

Actuellement le Polled est largement diffusé dans notre groupe. Nous comptons plus de 2000 femelles naturellement sans cornes et plus de 80 taureaux en service. Ce chiffre est largement supérieur hors GIE, car l'accès à cette génétique nouvelle via l'insémination animale a été grandement facilitée.



Jane P : Garou P / Gamine  
MEV ifnais : 103, CRsev : 113, DMsev : 112, DSsev : 104  
ISEVR : 115, Alait : 119, IVMAT : 126.

# ► Sélection

## GIE Polled : le gène sans corne en race Salers

En 2021 huit taureaux sont disponibles à la monte publique sur le territoire national :

- Hussar PGD : GENE DIFFUSION
- Only PPGD : GENE DIFFUSION
- Haltère P : UALC
- Pylône P : UALC
- Lieutenant P : ÉLITE EXPORT
- Montesquieu P : ELITEST
- Joker PP : GIE POLLED
- Calligan PP : GIE POLLED



Mélissa P : Icare / Ilona P  
MEV IFNAIS : 98, CRsev : 120, DMsev : 113, DSsev : 110  
ISEVR : 118, Alait : 101, IVMAT : 114.

### Bilan d'une aventure humaine

Au-delà du challenge génétique, l'introggression du gène « sans cornes » a été une belle aventure humaine. Il nous a permis de nous rencontrer, de nous connaître et de partager au sein de notre propre structure. Ce fut l'occasion pour quelques élevages de franchir le pas du VA4 et de l'adhésion

au HBS. Pour la plupart d'entre nous il s'est concrétisé par un bond en avant en génétique et une belle occasion de basculer au «100 % Salers». Le Polled «made in France» a séduit les passionnés de la belle acajou aux quatre coins de la planète. Nous avons d'ailleurs dans l'ensemble tissé des liens commerciaux voire même d'amitié avec ceux-ci.

La Salers est une race moderne par excellence, ce n'est plus à démontrer mais grâce à l'audace et au travail de nos adhérents, elle dispose aujourd'hui d'un atout supplémentaire pour répondre aux souhaits les plus divers des futurs éleveurs allaitants.



Marceau P : HUSSAR PGD / Danièle  
IFNAIS : 103, CRsev : 119, DMsev : 120  
DSsev : 100, ISEVR 123.

**Renaud Le Morvan**, membre GIE Polled Excellence Salers



# ► Sélection

## UALC : le gène sans corne, état des lieux

### Gènes sans cornes : état des lieux !

L'UALC, entreprise de sélection adhérente à l'OS SALERS, propose 2 taureaux porteurs du gène sans cornes au catalogue.

L'objectif de l'UALC, partagé par l'ensemble des partenaires de la race au niveau de l'OS, est d'intégrer des taureaux porteurs du gène au catalogue pour satisfaire une demande existante tout en préservant les fondamentaux de la race. Ces critères fondamentaux sont le format (développement, longueur), la rectitude, la capacité à produire (potentiel de croissance et potentiel d'allaitement) et les aptitudes de reproduction (capacité à produire un veau par vache et par an pendant une période longue : IVV, âge au premier vêlage et longévité).

Ensuite, pour être recruté (et utilisé en insémination en Monte Publique), un taureau doit être soit indexé en ferme sur ISEVR, soit être qualifié à la station d'évaluation. Chaque taureau est étudié attentivement en fonction de l'ensemble des données dont la commission dispose.

Le premier a été recruté adulte en ferme via les recrutements organisés à partir de l'indexation IBOVAL en 2017. Il s'agit d'HALTERE Pp, fils de JOKER Polled et de VENTE. La volonté de la commission au moment du recrutement était de prendre le maximum de garanties sur la capacité à produire (croissance, lait) et la reproduction, notamment par rapport aux retours d'expérience des premiers taureaux porteurs du gène Sans Cornes dans d'autres races (en particulier en Limousin).

La lignée maternelle d'HALTERE Pp avec sa mère (Vente), sa grand-mère maternelle (Thailande) et son arrière grand-mère (Narine) sont des vaches remarquables sur ces postes (cf tableau ci-contre).

	VENTE	THAILANDE	NARINE
Nbr vêlages	12	13	14
1 <sup>er</sup> vêlage	23	24	24
IVV	366	365	365
NG	71	69	71
CR	111	104	96
ISEVR	112	101	90
Alait	115	118	110
IVMAT	122	117	101

Indexation des vaches de la lignée maternelle d'HALTERE Pp.



HALTERE Pp., taureau sans corne Salers. Crédit photo : Groupe Altitude.

Depuis la mise en service d'HALTERE Pp en offre à l'insémination en 2017, il confirme les attentes qui étaient placées en lui puisque ses index croissance et développement squelettique progressent fortement. (cf. tableau page 14).

# ► Sélection

## UALC : le gène sans corne, état des lieux

	IFnais	CRsev	DMsev	DSsev	FOSsev	ISEVR	IVMAT
Année du recrutement par UALC : SA.PF.17.2	105 (0.91)	113 (0.75)	110 (0.74)	112 (0.74)	101 (0.70)	116 (0.77)	119 (0.48)
Dernière indexation : SA.PF.20.2	100 (0.98)	118 (0.94)	111 (0.93)	119 (0.92)	98 (0.91)	117 (0.94)	115 (0.66)

Indexation IBOVAL de HALTERE Pp.

À la dernière indexation, HALTERE Pp a acquis le statut de « taureau connecteur ». Il est indexé à partir des performances 248 produits dans 31 troupeaux en VA4 pendant 6 campagnes.

La prochaine indexation doit permettre d'indexer HALTERE Pp sur l'index Aptitudes à l'Allaitement.

Le second taureau recruté est PYLONE Pp. Evalué à la station d'évaluation raciale en 2019/2020, il s'est classé 3ème en IMOCR de la série. Taureau, long et développé, c'est un fils de DOOPLER qui a eu une très bonne croissance de la naissance à la fin de la période de contrôle.



PYLONE Pp, septembre 2020. Crédit photo : Groupe Altitude.

Index station SA.SE.19	
CR	111
DM	111
DS	113
AF	106
QR	98
OP	116
IMOCR	121

INDEXATION PYLONE Pp lors du recrutement à la station par UALC.

En testage cette campagne, PYLONE Pp a été bien utilisé et aura assez de produits pesés pointés dans des élevages en VA4 pour pouvoir être indexé au plus tôt.

Et c'est dans le but d'accompagner les éleveurs souhaitant avoir des animaux génétiquement Sans Cornes, que les conseils d'accouplements sont réalisés, pour sécuriser et maîtriser l'incorporation du gène, en privilégiant la voie femelle. La volonté de certains d'avoir des animaux génétiquement sans cornes ne doit effectivement pas introduire des gènes dont la répercussion est économiquement non souhaitable (fertilité, potentiels de croissance et d'allaitement).

Grâce aux données techniques dont dispose l'UALC et au travail quotidien dans le suivi des lignées, les éleveurs souhaitant utiliser des taureaux Sans Cornes peuvent le faire grâce à ces 2 taureaux, de manière fiable et sécurisée.

Vincent Gaillard, Animateur Schéma Génétique Race Salers UALC

## ► Portraits d'éleveurs

### L'élevage Angot Christophe : autonomie fourragère avec un système 100 % herbager

L'élevage Angot Christophe, situé dans l'Orne (61), travaille depuis toujours avec la race Salers.

#### Présentation de l'exploitation

L'élevage Angot Christophe élève des vaches Salers dans l'Orne (61), en Normandie. Actuellement, Christophe Angot travaille sur l'exploitation avec son fils Corentin (salarié en parallèle de ses études), il y a donc actuellement 1.3 UTH (Unité Travail Humain) sur l'exploitation. Mais avec l'arrivée prochaine de Corentin, l'exploitation comptera bientôt 2 UTH.

Le père et le fils exploitent 180 hectares (ha). 12 ha sont en prairie temporaire (principalement de la luzerne) avec 3 coupes dont la première en enrubanné. 168 ha sont en prairie permanente dont 50 ha en foin et le reste en pâture. Leur système est 100 % herbager. (Ils sont autosuffisants en foin). L'exploitation est autonome au niveau fourrager.

Ils élèvent 130 Salers allaitantes dont 40 % d'entre elles sont conduites en croisement Charolais. Ils font également de l'insémination artificielle sur une vingtaine de vaches. Leurs périodes de vêlage sont en automne (40 %) et au printemps (60 %). De septembre à avril une quarantaine de mères sont logées en stabulation le reste des animaux est en plein air (animaux conduits en croisement notamment).

L'élevage Angot Christophe vend des broutards entre 350 et 400 kg à l'âge de 9 mois en moyenne. Il y a environ 20 vaches et génisses de réforme chaque année, engraisées uniquement à l'herbe avec un poids de carcasse moyen de 372 kg et un classement moyen R : 3. Le père et le fils n'utilisent pas de concentré pour la finition. Ils vendent également des animaux à la reproduction : plus d'une quinzaine de velles et 4 ou 5 reproducteurs mâles.



Corentin Angot s'installera sur l'exploitation familiale à la fin de ses études en 2021.

C'est la mère de Christophe ANGOT qui a créé l'exploitation familiale en 1965.

C'est en 1994 que Christophe reprend l'exploitation en tant que double actif : éleveur et « maquignon ». En 2012, Corentin, son fils a commencé à s'intéresser à l'élevage, il achète ses premières génisses Salers dans le Cantal pour monter un troupeau orienté sur la sélection génétique.

Corentin est actuellement en master ingénieur agronome, spécialisation production animale à Beauvais et fini son cursus en 2021. En parallèle il est salarié de l'exploitation depuis 2015. Corentin compte s'installer sur l'exploitation en juin 2021.

## ► Portraits d'éleveurs

### L'élevage Angot Christophe : autonomie fourragère avec un système 100 % herbager

#### La race Salers, un coup de coeur

La famille Angot a toujours élevé des Salers. Pour Corentin ces vaches sont « *un véritable coup de coeur* ». Elles ont pour lui des qualités bien définies comme le taux de fécondité. En effet, il a remarqué que 100 % de ses vaches Salers qui sont en pur ont toujours fécondé contrairement à ses vaches Salers qui sont en croisement. Un système 100 % herbe convient parfaitement à la race salers et sa capacité à valoriser les fourrages grossiers et les rations économes. Corentin souligne que « *les vaches Salers sont idéales pour produire de la façon la plus naturelle possible* ». Il est également très important pour Corentin de valoriser le plus possible le lait de ses vaches. C'est pourquoi il les laisse nourrir leur veau au maximum avec leur lait.

Pour Corentin, les vaches Salers ont une prestance et un caractère propres à elles-mêmes qu'il affectionne particulièrement.



Christophe Angot cherche à faire progresser son troupeau grâce au HBS.



Troupeau au pâturage, la Salers valorise l'herbe.

#### Le choix de la sélection

Depuis 3 ans l'élevage ANGOT est inscrit au Herd Book Salers (HBS). C'est notamment grâce à l'engagement de Corentin pour la sélection qu'ils ont adhésés à la structure. C'est un excellent moyen pour lui de participer au programme génétique de la race afin de la valoriser au maximum, de mettre des veaux à la station pour pouvoir les évaluer ou les vendre et valoriser son troupeau. C'est aussi un moyen pour lui de pouvoir participer à des concours.

Camille Gaillard, Chargée de communication  
Groupe Salers Evolution

## ► Portraits d'éleveurs

### Le GAEC de la Sagnole : la Salers compatible avec d'autres activités sur la ferme

Le GAEC de la Sagnole, situé dans le Puy de Dome (63), élève des Salers depuis plusieurs générations.

#### Présentation de l'élevage

Installés depuis 2009 sur la ferme familiale, Romain Priolet et sa femme Sonia élèvent des vaches Salers ainsi que des lapins dans les communes de St- Quentin sur Sauxillanges et de Fournols au cœur du parc du Livradois, dans le Puy de Dôme (63).

Ils exploitent 85 hectares (ha) dont 5 ha de méteil, 50 ha de prairies permanentes et 30 ha de prairies temporaires. Ils récoltent généralement 20 ha d'ensilage (dont le méteil), 20 ha de « regain » (parcelles déjà ensilées), 30 ha de foin et consacrent 35 ha à la pâture. Ensemble ils élèvent 50 vaches Salers dont 50% conduites en croisement. 100 % de leurs vaches sont inséminées. Ils ont mis en place une seule période de vêlage qui est en septembre/octobre (sur 60 jours). Le groupage des vêlages est plus compatible avec l'élevage de lapins. Les vaches sont mises à la reproduction autour du 20 novembre pour une commercialisation des brouards en début d'été. Ils possèdent deux bâtiments : une stabulation libre de 50 places et une étable entravée destinée aux génisses de renouvellement.



Un élevage 100 % IA.

Romain et Sonia Priolet vendent environ 10 génisses par an en vente directe livrées sur le département du Puy de Dôme (63). Le GAEC de la Sagnole travaille avec l'entreprise « Du producteur à l'assiette » située à Saint-Flour (15) pour la découpe et assurent eux-mêmes la commercialisation. Ils vendent aussi des brouards entre 380 et 400 kg. Pour les vaches de réforme, ils privilégient le plus possible le circuit « Label Rouge », le poids moyen pour 2020 est d'environ 375 kg de carcasse.

A la fin de son BTS Production animale à Brioude, Romain a repris la ferme de ses parents en 2009. A ses débuts il travaillait avec ses voisins, puis sa femme Sonia l'a rejoint pour s'associer avec lui et former le GAEC de la Sagnole.



Romain Priolet participe à des concours.

## ► Portraits d'éleveurs

### Le GAEC de la Sagnole : la Salers compatible avec d'autres activités sur la ferme

#### La Salers, un choix du coeur

Pour Romain, la race Salers est une race « facile d'élevage ». Romain souligne que grâce aux qualités de vêlage de la vache Salers il peut libérer du temps pour son élevage de lapins. Romain et Sonia, affirment que « la race Salers présente une très bonne image auprès des consommateurs ». Cette image est un atout indéniable dans le cadre de la vente directe.

Pour Romain, le choix de la race Salers est « un choix du coeur ». En effet, il a toujours vécu auprès des vaches Salers et ne se voyait pas élever une autre race.



La Salers, une race propice à d'autres activités sur l'exploitation.



La race Salers, une bonne image aux yeux du consommateur.

#### Le choix de la sélection

Romain et Sonia adhèrent au Herd Book Salers (HBS) depuis 2020, ils apprécient l'apport des conseils du technicien. Pour Romain Priolet, l'objectif premier de faire de la sélection sur son troupeau est « avant tout de se faire plaisir en travaillant avec des bêtes de qualité ». Le couple veut améliorer la valeur génétique de leur troupeau pour pouvoir commercialiser une viande de qualité, critère important lorsqu'on fait de la vente directe.

Camille Gaillard, Chargée de communication  
Groupe Salers Evolution

## ► Portraits d'éleveurs

### L'élevage de Maxime Laporte : une installation récente

**Maxime Laporte, situé dans le Cantal (15), élève des Salers depuis deux ans après avoir vécu depuis petit entouré des belles acajou.**

#### Présentation de l'exploitation

Depuis mai 2019, Maxime Laporte élève des vaches Salers sur la commune d'Ayrens dans le Cantal (15).

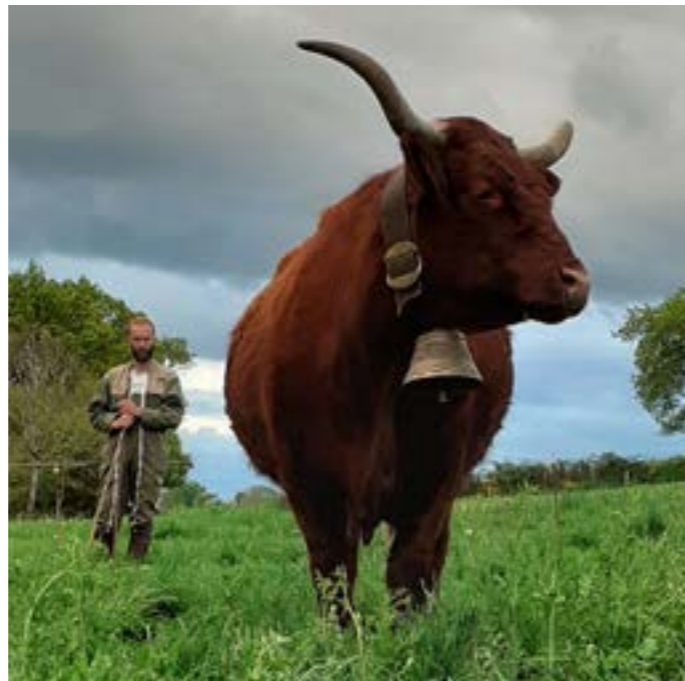
Maxime élève 50 vaches Salers dont 50% sont conduites en croisement. Il y a deux périodes de vêlage sur son exploitation : 10 vêlages en automne et 40 vêlages de décembre à mars. Les veaux issus du vêlage d'automne hivernent dehors ce qui leur permet d'être moins malade.

Il exploite 60 hectares (ha) de surface en prairie naturelle. 7 ha sont enrubannés en première coupe, 12 ha sont consacrés au foin et le reste à la pâture. L'hiver, les vaches de Maxime reçoivent un peu de concentré et une cure de vitamine.

Sur son exploitation, Maxime a 3 bâtiments : 2 bâtiments traditionnels accueillant chacun 44 et 23 places, et 1 hangar contenant 15 places aux cornadis et 10 places libres. Ce hangar est destiné aux velles d'un an et à ses vaches les plus vieilles.

A l'âge de 6 mois les mâles (croisés et purs) sont complétés avec du concentré, contrairement aux velles qui sont laissées sous les mères.

Maxime commercialise ses broutards dans le négoce à un poids minimum de 400 kg. Les velles croisées sont vendues entre 360 et 370 kg. Enfin, 8 à 10 vaches de réformes sont vendues chaque année autour de 380 kg de carcasse.



Maxime Laporte recherche des vaches assez racées.

Maxime a toujours vécu à proximité des vaches Salers, notamment grâce à son oncle. A la fin de ses études : BEP Agricole (2 ans) et BPREA (1 an), Maxime a été salarié agricole dans une exploitation toute proche pendant 6 ans. C'est en mai 2019, qu'il reprend cette ferme. À son installation, Maxime achète 50 vaches dans le Cantal : une quarantaine inscrites au Herd Book Salers et 10 vaches non inscrites. Maxime recherche des bêtes avec un bon développement squelettique, la morphologie des animaux est importante pour lui, il les veut aussi bien racées.

## ► Portraits d'éleveurs

### L'élevage de Maxime Laporte : une installation récente

#### La Salers, un choix évident

Maxime Laporte a depuis tout petit la passion de la race Salers, c'était donc pour lui « *un choix évident* » à son installation. Cette passion lui vient notamment de son oncle Jean-Paul Lacombe, qui lui a beaucoup appris étant plus jeune.

Pour lui, la race Salers a beaucoup de potentiel. En effet c'est « *une race docile* » ce qui facilite la gestion du troupeau au quotidien. Mais c'est aussi une race économe grâce à ses qualités maternelles, qui permettent une bonne maîtrise des intrants, Maxime achète peu de concentré, ses vaches élèvent leurs veaux toutes seules.



50 % du troupeau est conduit en croisement charolais.



La Salers, une race économe. Produire des kg sans concentrés.

#### Le choix de la sélection

Maxime Laporte a rejoint le Herd Book Salers (HBS) il y a 2 ans, lors de son installation. Cela lui permet d'avoir un meilleur suivi de son troupeau (description morphologique des animaux, accompagnement du technicien...). Il peut aussi analyser la production de ses animaux pour choisir les meilleurs accouplements possibles. Cela lui permet également de participer à des concours, chose qui lui est chère.

Pour l'éleveur, l'intérêt de la sélection est de pouvoir augmenter le potentiel génétique de son troupeau.

**Camille Gaillard**, Chargée de communication  
Groupe Salers Evolution

# ► Vie des associations

## Conseil d'administration du syndicat Salers de Corrèze

Le 21 janvier 2021 le conseil d'administration de notre syndicat s'est réuni à Saint-Privat afin d'établir la feuille de route de chacun, au vu de l'année chargée en activité qui s'annonce. À cette occasion nous avons eu l'honneur d'accueillir pour nous accompagner dans nos travaux : B. Boussange : CA. Corrèze, C. Roussie : BC 19, B. Lafon, S. Ferrer-Diaz, K. Champaix, A. Boutounet : HBS et B. Pers : Groupe ALTITUDE. Au cours de cette réunion nous avons consacré la majeure partie de notre temps à l'organisation du travail et à la répartition des missions entre élus. Nous avons également fait le bilan de l'expérimentation « bouvillons ».



Conseil d'administration du syndicat Salers de Corrèze.

### Assemblée générale 2021

Elle aura lieu le 8 avril à Gouilles au GAEC DES CAVALLIERS avec pour thèmes principaux :

- finition des productions en race salers et accès aux marchés,
- organisation du concours national Salers le 25 et 26 septembre à Brive.

### Festival de l'élevage

La race Salers sera présente le 21 et 22 août à la Guierle pour participer à la plus grande manifestation agricole corrézienne.

### 5<sup>ème</sup> édition l'élevage en fête

Le 28 août nous organiserons avec toutes les bonnes volontés du canton de Saint-Privat, le cinquième concours départemental Salers à Rilhac Xaintrie.

### Concours national Salers

Les éleveurs Corrèziens remercient les instances raciales pour leur confiance qu'ils nous ont renouvelé pour organiser le spécial salers 2021. Le 146<sup>ème</sup> concours national aura donc lieu à Brive les 25 et 26 septembre à la Halle Georges Brassens. Nous mettrons tout en œuvre avec les instances territoriales et professionnelles de la Corrèze pour accueillir les éleveurs et leurs animaux dans les meilleures conditions. Nous tenons à remercier vivement la ville de Brive et le conseil départemental pour l'appui technique et financier réalisé afin que nous puissions mener à bien cette mission.

Nous souhaitons donner un souffle nouveau à cette manifestation en présentant la race Salers sous tous ses aspects en matière de production de facilités d'élevage et de performances économiques. Pour cela, nous disposerons d'une halle entièrement dédiée à la communication sous laquelle seront exposées toute la diversité des productions de la Salers, ainsi qu'une approche technico-économique de la totalité des systèmes d'élevage que nous offre notre race.

La région nouvelle Aquitaine doit être une terre de conquête ouvrant de nombreuses perspectives d'accueil et de développement. Les 25 et 26 septembre 2021 nous nous engageons à voir et à faire découvrir la salers en positif.



Halle Georges Brassens à Brive.

# ► Vie des associations

## Conseil d'administration du syndicat Salers de Corrèze

### Bilan et perspectives de la production de bouvillons

Notre partenariat avec le groupe ALTITUDE dans le cadre de notre expérimentation arrive à son terme. Nous sommes heureux que notre engagement et notre travail débouchent sur du concret car la coopérative intégrera en vif et en viande ce type d'animaux au panel de produits mis à disposition de sa clientèle.

Parcours de production :

- castration avant l'âge de 2 mois avec conduite jusqu'au sevrage similaire à celle des broutards,
- après sevrage engraissement en ration sèche distribuée (3 à 6 kg de concentré par jour),
- durée d'engraissement 220 jours,
- consommation de concentré 1,1 tonne,
- âge à l'abattage 17 mois,
- poids de carcasse 330 kg,
- rendement 55 à 58 %,
- classement O+ R-,
- croissance moyenne avant sevrage 1200 g/j (sans concentré),
- croissance en période d'engraissement 1 150 g/j.

Le choix des animaux est essentiel, plus le potentiel de départ est élevé meilleur seront les résultats à l'abattage.

D'une manière générale les mâles avant sevrage se comportent comme des broutards sans libido. Il est donc intéressant de profiter de cette période pour gagner un maximum de kilos. Après sevrage, les bouvillons se féminisent et développent beaucoup de squelette. Les croissances sont inférieures à celles des TJB. Cependant la qualité, en particulier le classement et le rendement, sont directement liés à la qualité de la ration et à la quantité de concentré ingérée journallement.

Le protocole mérite d'être affiné car il semble facile d'améliorer les performances. Des données nouvelles seront normalement disponibles cet automne, ce qui permettra, nous l'espérons, d'orienter des producteurs dans cette production.

### TJB engraisé en prestation

En 2020 et 2021 des broutards appartenant à nos adhérents ont été mis à l'engraissement chez un tiers spécialisé.

La capacité des mâles Salers à être engraisé n'est plus à démontrer, cependant nous en avons tiré un certain nombre de conclusions.

Les performances sont directement liées à celles avant sevrage. Le tri des animaux sur les performances intra troupeau est un gage de réussite. La préparation des broutards à l'engraissement après sevrage (vaccination déparasitage adaptation à une ration sèche) chez le naisseur a un impact plus que conséquent. Le gain de poids vif à l'engraissement et de l'ordre de 30 à 40 kg sur une période équivalente.

C'est une piste nouvelle à développer pour intéresser les engraisseurs à nos productions d'animaux maigres.

Le partage de la marge entre naisseur et engraisseur (coût journalier 3 €) impacte l'intérêt financier qui reste cependant positif et directement lié aux performances à l'engraissement des broutards.

C'est un retour direct sur le travail de sélection et de préparation accompli par les naisseurs.

**Renaud Le Morvan**, Président du syndicat Salers de la Corrèze

## ► Vie des associations

### Bilan de l'année 2020 pour le syndicat Salers du Puy-de-Dôme

L'année 2020 a été particulièrement morose pour le syndicat salers du Puy-De-Dôme en raison de la crise sanitaire du Covid-19 qui nous a touchés. Vu qu'aucun rassemblement ne pouvait se tenir, nous avons été contraints d'annuler notre Assemblée Générale en mars ainsi que notre traditionnel concours départemental qui devait se dérouler fin Août 2020 dans la ville d'Issoire.

Seul réconfort sur 2020, la participation de Merveille au Salon de l'Agriculture à Paris, appartenant au GAEC DAUPHIN-TARRIT, qui monte sur la plus haute marche du classement des vaches de 4 ans. Autre satisfaction pour notre syndicat, la présence d'un juge puydômois en terre parisienne pour l'occasion en la personne de Thierry CHAMPEIX.



Merveille (GAEC DAUPHIN-TARRIT) au Salon de l'Agriculture 2020 à Paris. 1<sup>ère</sup> vache de 4 ans.

Autre bonne nouvelle sur 2020 qui concerne cette fois nos éleveurs de Salers traites du Puy de Dôme. Le projet de construction d'un atelier de transformation laitière à Tauves a été accepté. Une société (SAS) a été créée pour porter ce projet en rassemblant producteur de lait de salers et différents autres partenaires (grossistes, laiterie Thuaise...). Cet atelier transformerait 400 000 à 500 000 litres de lait issu des vaches Salers du Puy de Dôme pour produire un nouveau fromage en cours d'élaboration et de test avec l'ENILV et l'INRA. L'objectif est de valoriser au maximum le travail des éleveurs et la qualité du lait afin de proposer une gamme de produits issus à 100% du lait de Salers.



La Salers traite produit un lait de qualité.

Une charte est en cours entre la société porteuse du projet, l'association Tradition Salers et la Coopérative laitière de Saint Bonnet de Salers pour promouvoir et commercialiser, en priorité aux partenaires associés, l'ensemble des fromages issus de la Salers. Soutenu en grande majorité par la communauté de commune Dome Sancy Artense, la Région et le Département, un appel d'offre a été fait courant mai pour un début de travaux dans le mois de septembre.



Un atelier de transformation de lait Salers est en cours d'élaboration.

## ► Vie des associations

### Bilan de l'année 2020 pour le syndicat Salers du Puy-de-Dôme

Actuellement en étroite discussion et collaboration avec la mairie d'Issoire ainsi qu'avec les syndicats salers des départements voisins (Allier, Ardèche, Loire et Haute-Loire), nous avons décidé d'innover et profiter de l'atout géographique de la ville pour promouvoir notre si belle race. Par conséquent, l'année 2021 devrait être marquée par l'organisation du **1<sup>er</sup> Concours Interdépartemental de la race Salers** qui se tiendrait le samedi 28 Août si tous les feux sont au vert.

Lors de ce concours, situé en plein cœur de la ville d'Issoire, nous profiterons pour communiquer au grand public sur notre race et ainsi toucher un bassin de 15 000 habitants. L'objectif est d'expliquer de façon pédagogique avec des partenaires institutionnels (GSE, INTERBEV ...) notre façon d'élever, professionnelle et respectueuse du bien-être animal et de l'environnement, faire connaître notre race et sa viande haut de gamme. Le contact direct entre éleveurs et consommateurs est un des meilleurs moyens pour défendre nos métiers et la qualité de notre savoir-faire.

Aujourd'hui, nous subissons un marché loin d'être au beau fixe, des médias qui guident du mauvais chemin consommateurs et politiques ainsi que des années de sécheresse à répétition qui affectent grandement moral et trésorerie des éleveurs. Malgré tout, la Salers laisse derrière elle une très belle image pour les consommateurs qui les voient pâturer sur nos hautes estives et qui par conséquent laisse une viande tendre et savoureuse de très haut de gamme

On vous attend nombreux pour notre 1<sup>er</sup> interdépartemental !

**Armand Papon**, Animateur du syndicat Salers du Puy-de-Dôme



Vache Salers à la pâture.  
Crédit photo : Laurence Barruel.

## Retour sur l'édition 2020 du Boeuf de Pâques du pays de Montsalvy

Malgré la conjoncture sanitaire et après l'annulation 2020 suite au confinement, la 10ème édition du Bœuf de Pâques du Pays de Montsalvy, a pu être réalisée et a tenu toutes ses promesses le 21 mars à Lafeuillade-en-Vézère. La vente était malheureusement à huis clos et sans fête, qui rassemble habituellement plus de 5000 visiteurs.

### Bilan de la manifestation

Les organisateurs ont dressé un bilan très satisfaisant, bien au-delà des attentes.

Les 43 animaux ont été très bien vendus, les opérateurs commerciaux ayant bien joué le jeu avec encore cette année de nouveaux acheteurs venant de plusieurs régions. Chacun s'est félicité de l'excellente qualité des bêtes proposées par la trentaine d'éleveurs de la région. Des descendantes d'insémination (Opopeye, Halley, Doppler, Fervent, Icare, Geronimo) et de plusieurs taureaux qualifiés station ont pu être appréciés. Lors de cette manifestation, acheteurs et éleveurs se sont retrouvés dans une très bonne ambiance, livrant plusieurs duels épiques. Une commission avait préalablement sélectionné ces animaux d'excellentes qualités en ferme durant l'hiver. Un jury composé de Serieys Christophe (Groupe Altitude), Christophe Courcières (Ruthène Viande), Jérôme Robert (Celia) et Sabut Pierre (négociant privé) a ensuite classé les animaux.



Des Salers au Boeuf de Pâques 2020.

Bonne moyenne cette année : 5,80€/Kg carcasse pour les 23 animaux Salers, (il y a 2 ans 6,70E) dont 10,50 €/kg carcasse pour une fille de Opopeye de Bruno Serieys, classée Grand Prix d'Excellence et Championne Suprême multi-race (à l'unanimité des jurys !). Bravo encore à Leclerc Aurillac pour ce joli achat, Ruthène viande 10 achats et Lafeuillade Bétail 9 animaux.

La race Salers sort grandie de cet événement avec la meilleure moyenne encore une fois !

Une moyenne de 5,5€ pour les génisses croisées Salers\*Charolais. Une bonne plus-value pour ces animaux « haut de gamme » a pu être apportée, récompensant à la fois le travail des éleveurs et les étals des boucheries un peu partout en France (les retours étant très positifs). Le succès se concrétise encore cette année par le fleurissement de plusieurs restaurants Parisiens, Bordelais, Toulousains, étal de Nîmes ou grandes surfaces sur toute la France. La promotion de notre race a pu être assurée auprès du consommateur

Rendez-vous est déjà pris pour 2022, et on espère cette fois-ci avec le public !



Un prix du Boeuf de Pâques 2020.

**Lionel Monier**, responsable de vente Boeuf de Pâques du Pays de Montsalvy

# Boutique

Réservez vos articles en ligne

[www.salers.org](http://www.salers.org)

	Prix unitaire TTC	Taille	Couleur	Quantité	Total
Livre « Salers la vache »	28€				
Livre « Sally à la découverte du Cantal »	13€				
Livre « Sally en route pour Paris »	13€				
DVD « La Salers, une race moderne »	15€				
Autocollant grand format « Vache Salers »	21€				
Peluche Salers	11€				
Pièce de monnaie de Paris « Salers »	2€				
Casquette brodée « Salers » (bleu/rouge/kaki)	13€				
Béret brodé « Salers » (noir/vert) (S/M ou L/XL)	18€				
Bonnet brodé « Salers »	10€				
Cravate Salers bleue	23€				
Cravate Lascaux	21€				
Tablier brodé « Salers » (paprika/ficelle/vert)	22€				
T-shirt Adulte bleu/blanc/kaki/marine (M/L/XL/2XL)	11€				
T-shirt Enfant blanc/kaki/marine (9/11ans ou 12/14ans)	11€				
Polo Homme/Femme (S/M/L/XL/2XL/3XL)	30€				
Chemise Homme (S/M/L/XL/2XL/3XL)	30€				
Chemisette Homme (S/M/L/XL/2XL/3XL)	27€				
Chemise Femme (S/M/L/XL/2XL)	35€				
Veste Softshell manches longues (S/M/L/XL/2XL)	43€				
Veste Softshell sans manches (S/M/L/XL/2XL)	39€				
Gilet épais intérieur polaire sans manches (M/L/XL/2XL/3XL)	45€				
Polaire manches longues (marine/noir) (S/M/L/XL/2XL)	30€				
Combinaison de travail adulte (Taille 1 à 6)	65€				
Combinaison de travail enfant (6,8 et 10ans)	45€				
Frais de port	7€				
Abonnement Salers, l'actualité de la race Adresse de réception située en France (1an, 4 numéros)	43.06€				
Abonnement Salers, l'actualité de la race Adresse de réception située à l'étranger (1an, 4 numéros)	49.04€				
<i>Dans la limite des stocks disponibles</i>				<b>Total</b>	<b>€</b>

Merci de renvoyer le bon de commande accompagné du chèque du montant de la commande à l'ordre de :

### Groupe Salers Evolution

Domaine du Fau - 15 140 Saint Bonnet de Salers

Juin 2021

Nom : ..... Pénom : .....

Adresse : .....

Code postal : ..... Ville : .....

Profession : .....

Téléphone (facultatif) : .....

# Evénements à venir

## EURO-SALERS

Foire agricole et forestière,  
SEDAN - 10/11/12 SEPTEMBRE 2021.

## SPACE

RENNES - 14/15/16 SEPTEMBRE 2021.

## SOMMET DE L'ÉLEVAGE

COURNON - 5/6/7/8 OCTOBRE 2021.

## L'ÉLEVAGE EN FÊTE

RILHAC-XAINTRIE - 28 AOÛT 2021.

## 1<sup>ER</sup> CONCOURS INTERDÉPARTEMENTAL PUY DE DÔME, ARDÈCHE, HAUTE-LOIRE, LOIRE, ALLIER

ISSOIRE - 28 AOÛT 2021.

Ces événements n'auront lieu que si les conditions sanitaires du moment le permettent.

*Nous sommes également présents sur le web, n'hésitez pas à nous suivre :*



Groupe Salers Evolution



Groupe Salers Evolution



[www.salers.org](http://www.salers.org)





# TOUTE UNE BANQUE POUR LES AGRICULTEURS.

Chaque jour, dans les bons comme dans  
les mauvais moments, tous nos conseillers de la banque  
et de l'assurance se mobilisent pour vous.



Les contrats d'assurances sont assurés par PREDICA et PACIFICA, filiales de Crédit Agricole Assurances. Conditions et événements garantis indiqués aux contrats. PACIFICA - Compagnie d'assurance dommages, entreprise régie par le Code des Assurances, S.A. au capital entièrement libéré de 281 415 225 €. Siège social : 8-10, boulevard de Vaugirard - 75724 Paris Cedex 15. 352 358 865 RCS Paris. PREDICA - Compagnie d'assurance de personnes, entreprise régie par le Code des Assurances, S.A. au capital entièrement libéré de 997 087 050 €. Siège social : 50-56, rue de la Procession, 75015 Paris. SIREN 334 028 123 RCS Paris. Les contrats sont distribués par votre Caisse régionale de Crédit Agricole, immatriculée auprès de l'ORIAS en qualité de courtier. Les mentions de courtier en assurance de votre Caisse sont à votre disposition sur [mentionscourtiers.credit-agricole.fr](http://mentionscourtiers.credit-agricole.fr) ou dans votre agence Crédit Agricole.